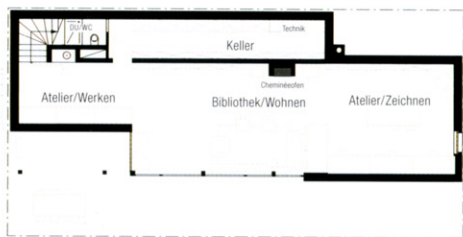


PASSIV-TRAUMHAUS AM WEINBERG

Als Holzelementbau auf einem betonierten Untergeschoss errichtet, streckt sich das Haus der Familie Metzler mit seiner oberen Etage dem Tal entgegen. Die Fichtenholzschalung ist auf den Schmalseiten so gestaltet, dass durch die Zwischenräume Licht auf den Balkon und in den Wohnraum fallen kann, wo auf diese Weise reizvolle Licht- und Schattenspiele entstehen (2).

Das Gebäude erfüllt den Schweizer Minergie-P-Standard für Passivhäuser. Dafür sorgen genau aufeinander abgestimmte Komponenten – bis hin zum Chemineeofen im Atelieregeschoss. Dort steht in einem riesigen Raum mit 96 Quadratmetern Fläche reichlich Platz für inspiriertes Arbeiten zur Verfügung. Waschplatz und WC verschwinden hinter schwarzen Holzschiebewänden. Über eine gewendelte Treppe (3) geht es zum Eingangsgeschoss, das ausschließlich dem Wohnen mit der Familie vorbehalten ist. Bis hin zum Wirtschaftsraum sind auf dieser Ebene alle notwendigen Funktionen untergebracht. Strukturell viergeteilt, finden sich zunächst der hangseitige Eingang (1) mit Erschließungszone, dann die Einzelräume mit Kinder- und Schlafzimmern sowie Bad, als letzte »Innenraumzone« dann der Wohn-, Ess- und Kochbereich (4). Die Innenarchitektur mit Wandverschalungen aus OSB-Platten – teils noch zu Regalmöbeln erweitert – kann als ebenso spannend wie einfach und kostengünstig bezeichnet werden (4). Der unter die Dachkonstruktion gehängte Balkon setzt die Raumabfolge gleichsam nach Süden fort. Seine Tiefe von 2,50 Metern macht ihn optimal nutzbar. Die Kinder spielen hier vor ihren Zimmern, der Bereich dient als Frühstücks- und Essplatz und auch als trockener Abstellraum. Ein äußerst vielseitiges Haus, das reichlich Fläche auf zwei Etagen bietet und in der Raumausnutzung, Innenraumgestaltung und Energieeffizienz Maßstäbe setzt. Und dies trotz großer Fläche zu einem außerordentlich günstigen Preis!



Atelieregeschoss



Grundriss Wohngeschoss



WICHTIGE BAUDATEN

Baufaufgabe: Neubau für eine Familie mit zwei Kindern

Standort: bei Frauenfeld/Kanton Thurgau

Bauzeitraum: 2005 (5 Monate)

Grundstücksfläche: 618 m²

Wohnfläche: 240 m² (zuzüglich 65 m² Balkon und Terrassen)

Umbauter Raum (BRI): 1.350 m³

Bauweise: Mischbauweise (Untergeschoss Stahlbeton, Erdgeschoss Holzelementbauweise)

Energiekonzept: Passivhaustechnik mit hoch effizienter Wärmedämmung, passiver Nutzung der Sonnenenergie, Lüftungsanlage mit Wärmerückgewinnung, Chemineeofen

Jahresheizwärmebedarf: ca. 12,8 kWh/m², Schweizer Minergie-1-Standard

Baukosten gesamt: ca. 600.000 sFr

